

Výroční zpráva

RUAH o.p.s. 2024



ÚVODNÍ SLOVO

Vážení příznivci a spolupracovníci organizace RUAH,

Rok 2024 byl pro naši organizaci dalším krokem vpřed. Oslavili jsme 12 let od založení a v průběhu roku jsme prošli několika důležitými změnami, které přispěly k větší profesionalitě i dostupnosti našich služeb.

Do týmu sociálních služeb v červnu nastoupil koordinátor sociálních služeb Tomáš Kvěch, odborník s dlouholetou zkušeností z terénních i pobytových služeb. Díky jeho příchodu jsme provedli důležité změny v nastavení jednotlivých středisek, které vedly k větší efektivitě a lepší koordinaci péče. Tomáš do organizace přinesl bohaté zkušenosti a nový impulz pro rozvoj služeb.

Organizačně jsme osamostatnili pobočky v Týnci nad Sázavou a Sázavě, které nově vedla Kamila Kepková. Zároveň se vedení sociálních služeb v Benešově ujala Petra Doležalová, čímž jsme posílili přirozené propojení s komunitami a zajistili větší pružnost v poskytování péče.

Rozšířili jsme vozový park, navýšili počet pracovníků přímé péče a úspěšně pokračujeme v tříletém období projektu „Terénní a komunitní sociální práce v Posázaví“. Spolupráce s obcemi, odborníky i partnery se prohlubuje, stejně jako naše schopnost reagovat rychle a účinně na potřeby klientů.

Významný rozvoj zaznamenala také naše domácí zdravotní péče. Potřeba péče v domácím prostředí neustále roste a my vnímáme, jak důležité je, aby lidé mohli zůstat ve svém známém prostředí i v době nemoci či útlumu sil. Na tento trend reagujeme posilováním našeho zdravotnického týmu, rozšířením návštěvní činnosti a prohlubováním spolupráce s lékaři i rodinami pacientů. Tato forma péče přináší nejen vyšší komfort klientům, ale často i lepší výsledky díky individuálnímu přístupu a důvěrnějšímu vztahu mezi sestrou a pacientem.

Za každým posunem stojí tým lidí, kteří svou práci berou jako poslání. Všem zaměstnancům i partnerům děkujeme za jejich nasazení, důvěru a podporu.

Do dalšího roku vstupujeme s pokorou a odhodláním zůstat oporou pro ty, kdo ji potřebují.

S úctou,

Elena Střihavková



Obsah

ÚVODNÍ SLOVO	2
ZÁKLADNÍ INFORMACE	5
Sídlo společnosti	5
Poslání a společnosti	5
PŘEDMĚT ČINNOSTI	6
Popis služby a hlavní činnosti společnosti	6
Předmět činnosti hospodářské:	6
Územní působnost	7
Specifika služby	7
Domácí hospicová péče	7
Poradenství pro nemocné, pečující a pozůstalé	8
Domácí zdravotní péče	8
Odlehčovací služba terénní	9
SCHÉMA FINANCOVÁNÍ RUAH	10
PERSONÁLNÍ ZAJIŠTĚNÍ	11
Organizační struktura RUAH o.p.s.	11
Správní a dozorčí rada	12
STATISTIKA A VÝSLEDKY ZA ROK 2024	13
Hospodaření společnosti	13
Skladba nákladů a výnosů	13
Struktura nákladů a výnosů	14
ROZVAHA	15
Aktiva stav k 1.1.2024 stav k 31.12.2024	15
ROZVAHA	16
Pasiva stav k 1.1.2024 stav k 31.12.2024	16
VÝKAZ ZISKU A ZTRÁT	17
Náklady (V TIS. KČ) k 31.12.2024	17
VÝKAZ ZISKU A ZTRÁT	Chyba! Záložka není definována.
Výnosy (V TIS. KČ) k 31.12.2024	Chyba! Záložka není definována.
ZPRÁVA AUDITORA za období od 1.1.2024 do 31.12.2024	23

SPOLUPRÁCE A PARTNERSVÍ.....	28
RUAH VE SPOLEČNOSTI.....	28
Projekt Obce blíže lidem	32
Obce zapojené do projektu Terénní a komunitní sociální práce v Posázaví.....	33
DÁRCI A PARTNEŘI	33
Dotace státní správy.....	33
Dárci a partněři	34
Dotace měst a obcí	34
Dary právnických osob a nadací.....	2
Dary fyzických osob.....	2
Dotace měst a obcí v projektu Terénní a komunitní sociální práce v Posázaví	2
Úspěchy společnosti v roce 2024	2
Plány a výhled do budoucna	3

ZÁKLADNÍ INFORMACE

Sídlo společnosti

RUAH o.p.s.

Křížíkova 2158, 256 01 Benešov

IČ: 24312355

DIČ: CZ24312355

Číslo účtu:3402524003/5500

Datová schránka: cnoa4a

Tel. +420 608064351

E-mail: info@ruah.cz

Poslání a společnosti

„RUAH je tu proto, aby každý člověk na Benešovsku měl možnost žít důstojně ve svém domácím prostředí i v těch nejtěžších obdobích života.“



Naším posláním je podpořit udržení kvality života svým klientům doma, ve vlastním sociálním prostředí.

„RUAH přijímá slabosti nemoci, stáří a umírání jako přirozenou součást života.“

„RUAH poskytuje odbornou, hluboce lidskou a komplexní péči.“

„RUAH mění pohled společnosti na závěr života.“

PŘEDMĚT ČINNOSTI

RUAH o.p.s. uzavřel na rok 2024 se Středočeským krajem Veřejnoprávní smlouvu o dotaci na poskytování sociální služby č. S-0780/SOC/2024.

Dotace je veřejnou finanční podporou v souladu s uzavřenou Smlouvou o pověření k poskytování služby obecného hospodářského zájmu.

Smlouva o pověření k poskytování služby obecného hospodářského zájmu číslo S-4148/SOC/2024.

Touto smlouvou se zavazuje v oblasti sociálních služeb k zajištění dostupnosti péče v garantované síti služeb.

Popis služby a hlavní činnosti společnosti

Odlehčovací služba, odborné sociální poradenství, domácí zdravotní péče a hospicová péče poskytuje soubor úkonů, kterými se snažíme naplňovat potřeby uživatelů v těch nejtěžších chvílích života. Pracujeme tak, abychom pro naše uživatele zajistili služby odborné a bezpečné.

- poskytování specializované paliativní péče nevléčitelně nemocným a umírajícím a jejich blízkým, a to v oblasti zdravotní, sociální, psychické a duchovní. A to ve všech jejich formách
- poskytování domácí zdravotní péče
- poskytování odlehčovacích služeb terénních
- poskytování poradenství v oblasti paliativní péče, péče o onkologicky nemocné a jejich blízké, včetně péče o pozůstalé
- publikační a ediční činnost
- vzdělávání odborné i občanské v oblasti zdravotních a sociálních služeb
- zajišťování osvěty a zvyšování informovanosti široké veřejnosti

Úkony, které souvisí s porušením integrity kůže, nejsou v rámci této činnosti prováděny (zajišťuje zdravotní personál)

Služba je poskytována od pondělí do pátku v čase 8:00 – 16:00 hod. víkendy dle domluvy.

Předmět činnosti hospodářské:

Účetní jednotka neprovozovala v roce 2024 žádnou hospodářskou činnost.

Územní působnost

ORP Benešov

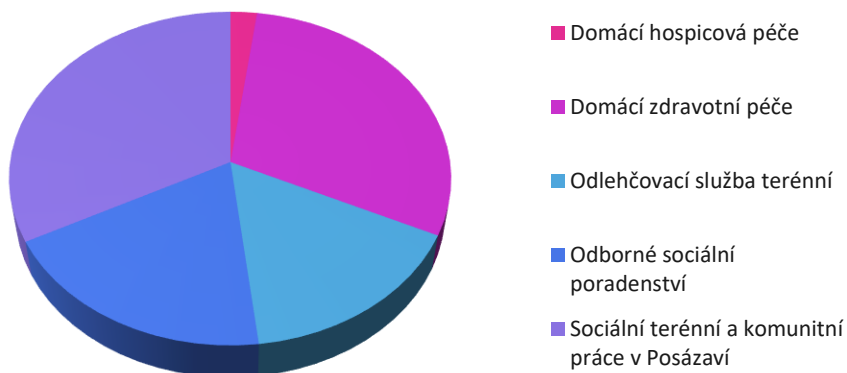
Specifika služby

Naší cílovou skupinou jsou lidé, kteří se ocitli v mimořádně náročných životních situacích. Patří sem především období závěru života, závažná onemocnění a stáří. V rámci projektu Terénní sociální a komunitní práce v Posázaví se zároveň věnujeme celé škále sociálních obtíží od problémů s bydlením a finanční tísňe až po složité mezilidské vztahy a další krizové momenty.

Zastáváme názor, že pomoc si zaslouží každý. Nikdo z nás není imunní vůči nepřízní osudu a podobná situace může kdykoli potkat kohokoli. Nehodnotíme, kdo je, v jaké míře odpovědný za svou situaci. Naším posláním je poskytnout oporu, která lidem umožní vést důstojný život.

Organizace RUAH o.p.s. působí na území celého okresu Benešov v dostupnosti přibližně 30 km.

Rozložení služeb dle počtu klientů



Domácí hospicová péče

Domácí hospicová péče je prioritní službou, která naplňuje poslání společnosti RUAH o.p.s. Zajišťuje komplexní péči o rodiny pacientů, kteří jsou nevléčitelně nemocní s terminální prognózou dožití. I tyto lidé žijí a často je jejich největším přáním strávit poslední čas svého života doma, mezi svými blízkými. Jejich nemoc by jim to ale nedovolila bez zajištění komplexní odborné pomoci. Ačkoliv tuto službu využívá nejméně klientů naší společnosti, je to služba nejnáročnější. Její součástí jsou lékaři, zdravotní sestry v režimu 24 hod. denně, sociální pracovníci, psychologka i asistenti – ošetrovatelé.

Odborníci pomáhají nejen samotnému nemocnému, aby netrpěl bolestmi a dalšími nepříjemnými příznaky, ale starají se o všechny členy rodiny, kteří prožívají velmi těžké období

svého života a zároveň je čeká další období smutku a bolesti ze ztráty blízkého. Chceme tím umožnit každému, aby měl možnost o svém životě rozhodovat ve svobodě, důstojnosti a lásce svých blízkých až do poslední chvíle. Samozřejmostí je zapůjčení kompenzačních pomůcek, jako jsou elektrická polohovací lůžka, koncentrátory kyslíku a další zdravotnické pomůcky. A také nepřetržitá péče, která není hrazena ze zdravotního pojištění.

Tato péče je hrazena tzv. multizdrojově ze zdravotního pojištění, provozních dotací sociálních služeb, dotací obcí a v neposlední řadě jí podporují osobní a firemní dárci.

Poradenství pro nemocné, pečující a pozůstalé

Identifikátor služby: 4706981

Odborné sociální poradenství je otevřené všem, kteří řeší otázky okolo nevyléčitelné nemoci, umírání, péče o těžce nemocné a smrti. Tato služba vyžaduje vysokou kvalifikaci všech zaměstnanců. Pracují v ní zkušení sociální pracovníci, psychologka a koučka. Všichni se společnými silami snaží stát při těch, kteří řeší jedny z nejtěžších situací našich životů. Pomohou zajistit praktické věci, jako jsou příspěvky na péči, kompenzační pomůcky, zajištění služeb, ale zároveň doprovází člověka podle jeho potřeb psychosociální podporou tak, aby těžké období zvládl co nejlépe.

Poradenství je samozřejmou součástí domácí hospicové péče. Na poradnu se ale mohou obracet lidé v jakékoliv situaci, i když jsou hospitalizovaní v nemocnici nebo jiných zařízeních, nebo si jen neví rady, jak mluvit s dětmi o nemoci a smrti, nebo jak mohou opravdu pomoci sousedům, kteří pečují o svého blízkého. Poradna je otevřena od pondělí do pátku od 8:00 do 16:00 hod. Pracovníci poradny vyjíždějí za klienty do jejich domácího prostředí podle potřeb a předchozí domluvy. Tato péče je ze zákona ZDARMA. Částečně je podporována provozními dotacemi Středočeského kraje i obcí našeho regionu. Z velké části může fungovat díky podpoře nadací, spolků a jednotlivců i výdělečné činnosti společnosti.

Domácí zdravotní péče

Registrační číslo služby: 097047/2012/KUSK

Domácí zdravotní péče je služba zdravotních sester, které na doporučení praktických nebo odborných lékařů dojíždějí do domácností klientů a naplňují předepsané léčebné postupy. Tato služba je plně hrazena zdravotními pojišťovnami. Společnost RUAH o.p.s. tuto službu poskytuje v celém okrese Benešov. Pro klienty je služba zcela ZDARMA. RUAH má smluvní partnerství s pojišťovnami VZP, ZPMV, OZP, VoZP a ČPZP. Klienti dalších pojišťoven se nemusí obávat, že bychom jim službu neposkytli. Všechny pojišťovny s námi spolupracují a v případě, že s nimi nemáme smlouvu, potřebnou péči svému klientovi uhradí.

Naše domácí zdravotní péče je výjimečná spojením s dalšími službami v jedné organizaci. Klient tak dostane nejen předepsaný zdravotní výkon, ale zároveň možnost dalších sociálních služeb, které mu pomohou zvládat samostatně život v domácím prostředí.

Odlehčovací služba terénní

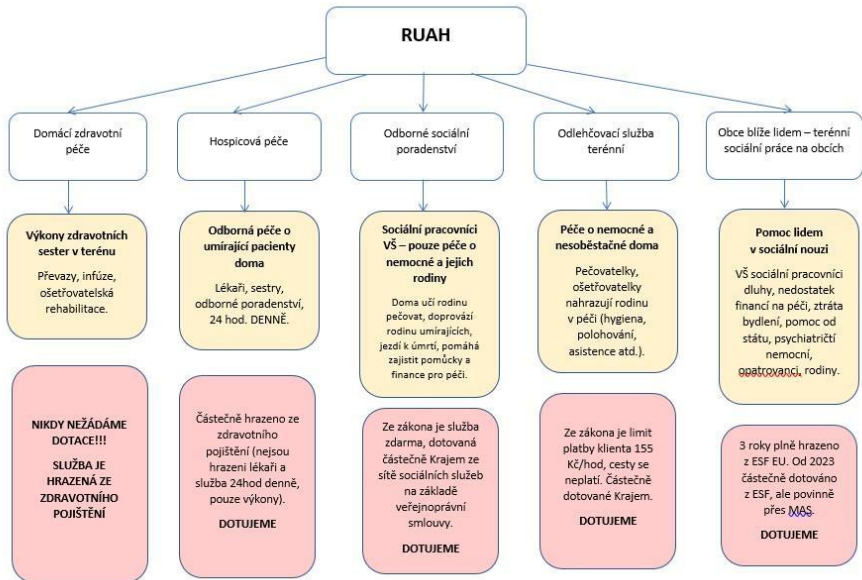
Identifikátor služby: 1059158

Terénní odlehčovací služby pomáhají lidem, aby mohli zůstat doma, i když potřebují podporu a péči. Asistenti dojíždí ke klientům podle jejich potřeb, pomohou jim s běžnými denními činnostmi, jako je hygiena, podávání stravy, ale i zvládnutí pohybu nebo naplnění potřeb dalších společenských kontaktů, návštěvy lékaře nebo vyřizování úředních záležitostí. Jsou také oporou pečujícím, kteří si potřebují občas odpočinout, aby mohli dlouhodobě péči zvládnout. Služby jsou určeny lidem, kteří jsou z různých důvodů omezení v samostatném životě. Těmi důvody jsou nejčastěji zdravotní omezení tělesné nebo duševní, ale někdy je to i sociální izolace, která přivádí člověka do těžkých situací.

Sociální služby jsou částečně hrazené klientem. V roce 2024 byla cena těchto služeb 165 Kč/ hod. Větší část služby hradí provozní dotace Středočeského kraje. RUAH o.p.s. je součástí veřejné sítě sociálních služeb. Aby služby mohly být dostupné všem klientům v regionu za stejných podmínek, mnoho obcí podporuje naše služby ze svých rozpočtů. Není tak nutné navyšování úhrad o cestovné.

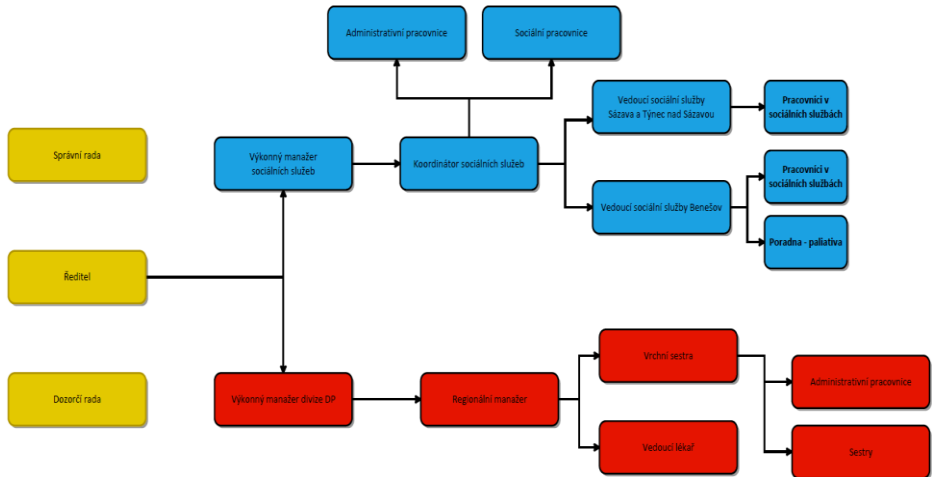


SCHÉMA FINANCOVÁNÍ RUAH



PERSONÁLNÍ ZAJIŠTĚNÍ

Organizační struktura RUAH o.p.s.



Ředitel	Petr Střihavka, MBA
Výkonný manažer v sociálních službách	Ing. Elena Střihavková, Ph.D.
Koordinátor sociálních služeb	Bc. Tomáš Kvěch
Administrativní pracovníce	Jana Steklá
Vedoucí sociální služby	Mgr. Kamila Kepková, Bc.
Vedoucí sociální služby	Bc. Petra Doležalová
Sociální pracovníce-poradna	Zuzana Švarcbek, Dis.
Poradna – paliativa	Mgr. Markéta Nešporová

Pracovníci v sociálních službách

Holadová Hana
 Čížková Petra
 Jiroušková Vendula
 Janušková Jana
 Lacina Rudolf
 Pazderová Miroslava
 Pojdinová Marcela
 Sládková Monika
 Šmolíková Martina
 Štychová Jaroslava
 Štěchová Michaela
 Vondrová Barbora
 Tůmová Lucie
 Bilá Lenka
 Aleksandrova Lucie

Regionální manažerka	Bc. Věra Chrudimská, MBA
Vrchní sestra	Mgr. Blanka Koudelková
Vedoucí lékař	Mudr. Jozef Hanáček

Administrativní pracovnice	Ladislava Jirousková
Sestry	Denisa Březinová Adéla Čabanová Zina Dvořáková Lenka Martínková Pavčina Řezníčková Barbara Slaninová Petra Sorokáčová Kateřina Šremerová Eva Tluchořova Klára Vanišová Andrea Zvárová

Průměrný evidenční přepočtený počet zaměstnanců: v pracovních úvazcích 32

Mzdové náklady za účetní období: 12 553 tis. Kč.

Zákonné sociální pojištění za účetní období: 3 413 tis. Kč

Počet zaměstnanců, kteří byli zároveň členy správní nebo dozorčí rady: 0

Správní a dozorčí rada

Správní a dozorčí radu jmenují zakladatelé organizace. Správní rada je vrcholovým strategickým orgánem společnosti. Správní rada rozhoduje o koncepci, způsobu a rozsahu poskytování obecně prospěšných služeb, změnách určeného druhu těchto služeb a doplňkových činnostech, schvaluje hospodaření společnosti, vydává souhlas k zásadním strategickým rozhodnutím a v dalších činnostech se řídí zákonem.

K 31. 12. 2024 funkci členů správní rady vykonávali:

Bc. Renata Mannelová

Bc. Dana Jelínková

Ing. Jana Burešová

Dozorčí rada přezkoumává řádnou a mimořádnou účetní závěrku a výroční zprávu společnosti, nejméně jedenkrát ročně podává zprávu řediteli a správní radě o výsledcích své kontrolní činnosti, dohlíží na to, že společnost vyvíjí činnost v souladu se zákony a zakládací smlouvou společnosti.

K 31. 12. 2024 funkci členů dozorčí rady vykonávali:

Jiří Střihavka

Bc. Petra Střihavková

Mgr. Petra Vytasil Krajíčková, MBA

Členům správní ani dozorčí rady nebyly v účetním období vyplaceny ze strany společnosti žádné odměny, zálohy, závdavky či úvěry. Se členy těchto orgánů ani právníckými osobami s jejich účastí nebyly v době jejich působení ve společnosti uzavřeny žádné obchodní či jiné smlouvy.

STATISTIKA A VÝSLEDKY ZA ROK 2024

Hospodaření společnosti

Skladba nákladů a výnosů

Účetnictví společnosti RUAH o.p.s. bylo zpracováno externě společností PKF APOGEO Accounting, s.r.o., IČ 17140749.

Účetní jednotka nevykazuje ve výkazu zisků a ztrát mimořádné položky nákladů ani výnosů co se týče původu. Největší položku výnosů tvoří výnosy od zdravotních pojišťoven za poskytování zdravotních služeb v celkové výši 10 406 178,- Kč. Dále společnost obdržela provozní dotaci na základě veřejnoprávní smlouvy o poskytování sociálních služeb se Středočeským krajem v celkové výši 8 229 250,- Kč.

Největší nákladovou položkou ve výkazu zisků a ztrát tvoří osobní náklady na zaměstnance ve výši 16.186,- tis.Kč. Celková odměna auditora za povinný audit roční účetní závěrky činila 59 tis. Kč.

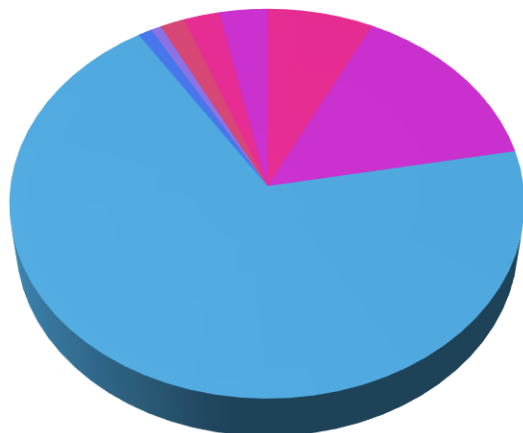
Účetní jednotka vykázala ke dni účetní závěrky zisk ve výši 1.050 tis. Kč z hlavní činnosti.

Účetní jednotka má za rok 2024 daňovou povinnost na dani z příjmů ve výši 185 790,-Kč. Účetní jednotka neuplatňuje daňové úlevy podle §20 odst. 7 zákona o daních z příjmů.

Účetní jednotka přijala v roce 2024 dary od fyzických a právnických osob v celkové hodnotě 1 474 796,- Kč.

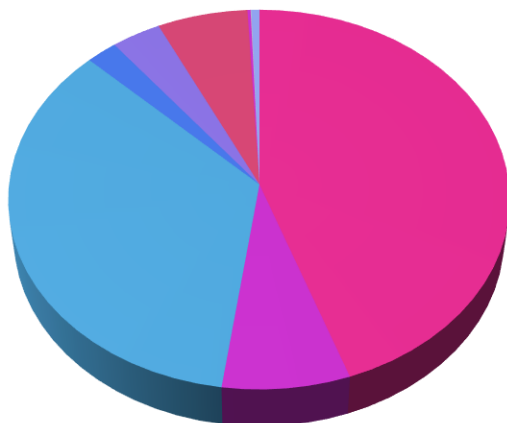
Struktura nákladů a výnosů

Struktura nákladů



- Spotřebovaný materiál, energie
- Služby (včetně nákladů na reprezentaci)
- Osobní náklady
- Daně a poplatky
- Cestovné
- Opravy a udržování
- Ostatní náklady
- Odpisy a tvorba rezerv

Struktura výnosů



- Výnosy zdravotní pojišťovny
- Platby klientů (soc. služby)
- Dotace - kraj
- Dotace - obce
- Dotace - projekt Obce blíže lidem
- Dotace - ostatní subjekty
- Přijaté příspěvky (dary)
- Pojistná plnění
- Tržby z prodeje majetku
- Ostatní výnosy

ROZVAHA

Aktiva stav k 1.1.2024 stav k 31.12.2024

Daňový subjekt:	PROMEDICUS sociální péče, z.ú.
IČ / DIČ:	24312355 / CZ24312355
Sídlo účetní jednotky:	Křížkova 2158/0, 25601 Benešov

Rozvaha pro účetní jednotky, u kterých hlavním předmětem činnosti není podnikání, v plném rozsahu
ke dni 31.12.2024
(v celých tisících Kč)

A K T I V A		stav k prvnímu dni účetního období	stav k poslednímu dni účetního období
		1	2
A.	Dlouhodobý majetek celkem	2282	3851
A.I.4.	Drobný dlouhodobý nehmotný majetek	7839	10179
A.II.3.	Stavby	228	228
A.II.4.	Hmotné movité věci a jejich soubory	7563	9951
A.II.9.	Nedokončený dlouhodobý hmotný majetek	48	
A.IV.	Oprávký k dlouhodobému majetku celkem	-5557	-6328
A.IV.6.	Oprávký ke stavbám	-37	-61
A.IV.7.	Oprávký k samostatným hmotným movitým věcem a souborům hmotných movitých věcí	-5520	-6267
B.	Krátkodobý majetek celkem	5516	6864
B.II.	Pohledávky celkem	1371	3192
B.II.1.	Odběratelé	777	1277
B.II.5.	Ostatní pohledávky	6	6
B.II.6.	Pohledávky za zaměstnanci	235	250
B.II.8.	Daň z příjmů	298	
B.II.13.	Nároky na dotace a ostatní zúčtování s rozpočtem orgánů územních samosprávných celků	0	1600
B.II.17.	Jiné pohledávky	55	59
B.III.	Krátkodobý finanční majetek celkem	2892	2460
B.III.1.	Peněžní prostředky v pokladně	69	130
B.III.3.	Peněžní prostředky na účtech	2823	2330
B.IV.	Jiná aktiva celkem	1253	1212
B.IV.1.	Náklady příštích období	1253	1212
	Aktiva celkem	7798	10715

ROZVAHA

Pasiva stav k 1.1.2024 stav k 31.12.2024

PASIVA		stav k prvnímu dni účetního období	stav k poslednímu dni účetního období
		1	2
A.	Vlastní zdroje celkem	5879	8182
A.I.	Jmění celkem	3079	4518
A.I.1.	Vlastní jmění	3	3
A.I.2.	Fondy	3076	4515
A.II.1.	Účet výsledku hospodaření		864
A.II.2.	Výsledek hospodaření ve schvalovacím řízení	234	
A.II.3.	Nerozdělený zisk, neuhrazená ztráta minulých let	2566	2800
B.	Cizí zdroje celkem	1919	2533
B.I.	Rezervy celkem	202	203
B.I.1.	Rezervy	202	203
B.III.	Krátkodobé závazky celkem	1709	2330
B.III.1.	Dodavatelé	378	654
B.III.4.	Ostatní závazky		22
B.III.5.	Zaměstnanci	690	921
B.III.6.	Ostatní závazky vůči zaměstnancům	5	13
B.III.7.	Závazky k institucím sociálního zabezpečení a veřejného zdravotního pojištění	348	465
B.III.8.	Daň z příjmů		186
B.III.9.	Ostatní přímé daně	43	69
B.III.17.	Jiné závazky	245	
B.IV.2.	Výnosy příštích období	8	
	PASIVA CELKEM	7798	10715

VÝKAZ ZISKU A ZTRÁT

Náklady a Výnosy (V TIS. KČ) k 31.12.2024

Daňový subjekt:	PROMEDICUS sociální péče, z.ú.
IČ / DIČ:	24312355 / CZ24312355
Sídlo účetní jednotky:	Křižíkova 2158/0, 25601 Benešov

Výkaz zisku a ztráty pro účetní jednotky, u kterých hlavním předmětem činnosti není podnikání, v plném rozsahu ke dni 31.12.2024
(v celých tisících Kč)

	Název položky	činnost	činnost	celkem
		hlavní	hospodářská	
		1	2	3
A.I.	Spotřebované nákupy a nakupované služby	6047		6047
A.I.1.	Spotřeba materiálu, energie a ostatních neskladovaných dodávek	2098		2098
A.I.3.	Opravy a udržování	357		357
A.I.4.	Náklady na cestovné	163		163
A.I.5.	Náklady na reprezentaci	32		32
A.I.6.	Ostatní služby	3397		3397
A.III.	Osobní náklady	16186		16186
A.III.10.	Mzdové náklady	11745		11745
A.III.11.	Zákonné sociální pojištění	3798		3798
A.III.13.	Zákonné sociální náklady	44		44
A.III.14.	Ostatní sociální náklady	599		599
A.IV.	Daně a poplatky	33		33
A.IV.15.	Daně a poplatky	33		33
A.V.	Ostatní náklady	601		601
A.V.16.	Smluvní pokuty, úroky z prodlení, ostatní pokuty a penále	4		4
A.V.21.	Manka a škody	332		332
A.V.22.	Jiné ostatní náklady	265		265
A.VI.	Odpisy, prodaný majetek, tvorba a použití rezerv a opravných položek	771		771
A.VI.23.	Odpisy dlouhodobého majetku	771		771
A.VIII.	Daň z příjmů	186		186
A.VIII.2	Daň z příjmů	186		186
9				
	Náklady celkem	23824		23824
B.I.	Provozní dotace	10173		10173
B.I.1.	Provozní dotace	10173		10173
B.II.	Přijaté příspěvky	1475		1475
B.II.3.	Přijaté příspěvky (darv)	1475		1475
B.III.	Tržby za vlastní výkony a za zboží	12209		12209
B.IV.	Ostatní výnosy	831		831
B.IV.5.	Smluvní pokuty, úroky z prodlení, ostatní pokuty a penále	10		10
B.IV.9.	Zúčtování fondů	687		687
B.IV.10.	Jiné ostatní výnosy	134		134
	Výnosy celkem	24688		24688
C.	Výsledek hospodaření před zdaněním	1050		1050
D.	Výsledek hospodaření po zdanění	864		864

Příloha v účetní závěrce k 31.12.2024

RUAH o.p.s.

Název účetní jednotky: RUAH o.p.s.

Sídlo: Křižíkova 2158, 25601 Benešov

IČ: 243 12 355

Právní forma: obecně prospěšná společnost

Předmět činnosti hlavní:

Poskytování specializované paliativní péče nevyléčitelné nemocným a umírajícím a jejich blízkým, a to v oblasti zdravotní, sociální, psychické a duchovní, a to ve všech jejich formách,
Poskytování domácí zdravotní péče,
Poskytování odlehčovacích služeb terénních,
Poskytování poradenství v oblasti paliativní péče a péče o onkologicky nemocné a jejich blízké, včetně péče o pozůstalé,
Publikační a ediční činnost,
Vzdělávání odborné i občanské v oblasti zdravotních a sociálních služeb,
Zajišťování osvěty a zvyšování informovanosti široké veřejnosti,

Předmět činnosti hospodářské:

Účetní jednotka neprovozovala v roce 2024 žádnou hospodářskou činnost.

Účetní období: 1.1.2024 – 31.12.2024

Rozvahový den: 31. 12. 2024

Způsoby oceňování a odpisování dlouhodobého hmotného majetku

Zakladatelé a vklady k 31.12.2024:

V průběhu účetního období nedošlo ke změně v osobách zakladatelů, resp. zakladatelem po celé účetní období byla společnost PROMEDICUS sociální služby s.r.o., IČ: 191 38 016.

Správní rada k 31.12.2024

Bc. Renata Mannelová, dat. nar. 22. ledna 1963, Dělnická 791, Kolín II, 280 02 Kolín, vznik funkce: 1. září 2023

Bc. Dana Jelínková, dat. nar. 3. listopadu 1974, Poláčkova 3240/10, Severní Terasa, 400 11 Ústí nad Labem, vznik funkce: 1. září 2023

Ing. Jana Burešová, dat. nar. 27. září 1983, Náhorní 455/6, Beroun-Závodí, 266 01 Beroun, vznik funkce: 1. září 2023

Dozorčí rada k 31.12.2024

Jiří Střihavka, dat. nar. 22. února 1982, Zámecká 188, 403 23 Velké Březno, vznik funkce: 1. září 2023

Bc. Petra Střihavková, dat. nar. 6. května 1975, č.p. 55, 400 02 Chuderov, vznik funkce: 1. září 2023

Mgr. Petra Vytasil Krajíčková, MBA, dat. nar. 21. července 1975, Vilémova 774, 533 41 Lázně Bohdaneč, vznik funkce: 1. září 2023

Statutární orgán:

od 5. 9. 2023 ředitel o.p.s. Petr Střihavka, MBA

Způsoby oceňování a odpisování dlouhodobého hmotného majetku

Dlouhodobý majetek je oceněn pořizovacími cenami. Majetek s oceněním od 80 tis. Kč výše je odepisován rovnoměrně podle předpokládané doby životnosti. Automobily jsou odepisovány po dobu 5 let.

Od 1.1.2021 účetní jednotka navýšila limit pro evidenci drobného dlouhodobého hmotného majetku ze 3 000 Kč na 10 000 Kč a limit pro evidenci dlouhodobého hmotného majetku ze 40 000 Kč na 80 000 Kč.

Účetní jednotka eviduje dlouhodobý hmotný majetek na účtu 022 odděleně na analytických účtech:

- samostatné movité věci a soubory movitých věcí v hodnotě nad 80 000 Kč a samostatné movité věci a soubory movitých věcí pořízené do 31.12.2020 v hodnotě nad 40 000 Kč
- samostatné movité věci v hodnotě do 10 000 Kč s dobou použitelnosti více než 1 rok (do 31.12.2020 do 3 000 Kč). Spotřeba samostatných věcí evidovaných na tomto účtu je účtována na nákladový účet 501, a to v roce pořízení ve výši 100% pořizovací ceny.

- samostatné movité věci a soubory movitých věcí v hodnotě od 10 000 do 80 000 Kč (do 31.12.2020 od 3 000 do 40 000 Kč);
- **Účet 911** – na tomto účtu účetní jednotka eviduje v analytickém členění dlouhodobý majetek nabytý bezúplatně – darem či z dotací, peněžní dary určené na nákup dlouhodobého majetku a nespotřebované peněžní dary přijaté na Sbírkový účet.

Položky výnosů a nákladů, které jsou mimořádné svým objemem nebo původem

Účetní jednotka nevykazuje ve výkazu zisků a ztrát mimořádné položky nákladů ani výnosů co se týče původu ani výše.

Největší položku výnosů tvoří výnosy od zdravotních pojišťoven za poskytování zdravotních služeb v celkové výši 10 406 178,- Kč. Dále společnost obdržela provozní dotaci na základě veřejnoprávní smlouvy o poskytování sociálních služeb se Středočeským krajem ve výši 8 229 250,- Kč.

Největší nákladovou položku ve výkazu zisků a ztrát tvoří osobní náklady na zaměstnance ve výši 12 591 tis. Kč.

Informace o spřízněných právnických osobách

Účetní jednotka není společníkem v žádné právní osobě.

Přehled o pohybech dlouhodobého majetku

V průběhu účetního období společnost pořídila 5 osobních automobilů v celkové hodnotě 2.388 tis. Kč. Dva z těchto automobilů byly financovány z dotace od MPSV a jeden z dotace od Středočeského kraje (Humanitární fond).

Odměna přijatá auditorem

Celková odměna auditora za povinný audit roční účetní závěrky činila 59 tis. Kč.

Dluhy účetní jednotky

K rozvahovému dni účetní jednotka nečerpala bankovní úvěry, neeviduje žádné dluhy jejichž zbytková hodnota k rozvahovému dni přesahuje 5 let, dluhy kryté zárukou danou účetní jednotkou ani dluhy, které nejsou obsaženy v rozvaze.

Splatné závazky na pojistné na sociální zabezpečení a na zdravotní pojištění zaměstnanců

Účetní jednotka evidovala ke dni účetní závěrky závazek před splatností vůči ČSSZ a vůči zdravotním pojišťovnám ve výši 465 tis. Kč, který byl uhrazen v lednu 2025.

Daňové nedoplatky

Účetní jednotka neevidovala ke dni účetní závěrky daňové nedoplatky.

Zaměstnanci

Průměrný evidenční přepočtený počet zaměstnanců: 24,09

Mzdové náklady za účetní období: 11 745 tis. Kč

Zákonné sociální pojištění za účetní období: 3 798 tis. Kč

Počet zaměstnanců, kteří byli zároveň členy správní nebo dozorčí rady: 0

Vztahy k členům statutárních a kontrolních orgánů

Členům správní ani dozorčí rady nebyly v účetním období vyplaceny ze strany účetní jednotky žádné odměny, zálohy, závdavky či úvěry. Se členy těchto orgánů ani právníckými osobami s jejich účastí nebyly v době jejich působení ve společnosti uzavřeny žádné obchodní či jiné smlouvy.

Daň z příjmů

Účetní jednotka má za rok 2024 daňovou povinnost na dani z příjmů ve výši 185 790,-Kč. Účetní jednotka neuplatňuje daňové úlevy podle §20 odst. 7 zákona o daních z příjmů. Účetní jednotka neuplatňuje daňové úlevy podle §20 odst. 7 zákona o daních z příjmů.

Výsledek hospodaření

Účetní jednotka vykázala ke dni účetní závěrky zisk ve výši 1 050 tis. Kč z hlavní činnosti.

Přijaté dary

Účetní jednotka přijala v roce 2024 dary od fyzických a právníckých osob v celkové hodnotě 1 475 tis. Kč.

Přehled o veřejných sbírkách

Účetní jednotka v průběhu účetního období neorganizovala žádnou veřejnou sbírku.

Okamžik sestavení účetní závěrky: 18. 7. 2025

Petr Střihavka, MBA

ředitel

ZPRÁVA AUDITORA za období od 1.1.2024 do 31.12.2024



*Jankovská Lhota 18, 25703 Jankov, C250076 vedená u Městského soudu v
Praze
Tel.: 774685030,*

ZPRÁVA NEZÁVISLÉHO AUDITORA

**Příjemce: zakladatelé společnosti RUAH o.p.s.,
se sídlem Benešov, Křížíkova 2158, PSČ 25601**

Výrok auditora

Provedli jsme audit přiložené účetní závěrky společnosti RUAH o.p.s. (dále také „Společnost“) sestavené na základě českých účetních předpisů, která se skládá z rozvahy k 31.12.2024, výkazu zisku a ztráty za rok končící 31.12.2024, a přílohy této účetní závěrky, včetně významných (materiálních) informací o použitých účetních metodách. Údaje o Společnosti jsou uvedeny v příloze této účetní závěrky.

Podle našeho názoru účetní závěrka podává věrný a poctivý obraz aktiv a pasiv společnosti RUAH o.p.s. k 31.12.2024 a nákladů a výnosů a výsledku

jejího hospodaření za rok končící 31.12.2024 v souladu s českými účetními předpisy.

Základ pro výrok

Audit jsme provedli v souladu se zákonem o auditorech a standardy Komory auditorů České republiky pro audit, kterými jsou mezinárodní standardy pro audit (ISA) případně doplněné a upravené souvisejícími aplikačními doložkami. Naše odpovědnost stanovená těmito předpisy je podrobněji popsána v oddílu Odpovědnost auditora za audit účetní závěrky. V souladu se zákonem o auditorech a Etickým kodexem přijatým Komorou auditorů České republiky jsme na Společnosti nezávislí a splnili jsme i další etické povinnosti vyplývající z uvedených předpisů. Domníváme se, že důkazní informace, které jsme shromáždili, poskytují dostatečný a vhodný základ pro vyjádření našeho výroku.

Ostatní informace uvedené ve výroční zprávě

Ostatními informacemi jsou v souladu s § 2 písm. b) zákona o auditorech informace uvedené ve výroční zprávě mimo účetní závěrku a naši zprávu auditora. Za ostatní informace odpovídá představenstvo Společnosti.

Náš výrok k účetní závěrce se k ostatním informacím nevztahuje. Přesto je však součástí našich povinností souvisejících s auditem účetní závěrky seznámení se s ostatními informacemi a posouzení, zda ostatní informace nejsou ve významném (materiálním) nesouladu s účetní závěrkou či s našimi znalostmi o účetní jednotce získanými během provádění auditu nebo zda se jinak tyto informace nejeví jako významně (materiálně) nesprávné. Také posuzujeme, zda ostatní informace byly ve všech významných (materiálních) ohledech vypracovány v souladu s příslušnými právními předpisy. Tímto posouzením se rozumí, zda ostatní informace splňují požadavky právních předpisů na formální náležitosti a postup vypracování ostatních informací v kontextu významnosti (materiality), tj. zda případné nedodržení uvedených požadavků by bylo způsobilé ovlivnit úsudek činěný na základě ostatních informací.

Na základě provedených postupů, do míry, již dokážeme posoudit, uvádíme, že

- *ostatní informace, které popisují skutečnosti, jež jsou též předmětem zobrazení v účetní závěrce, jsou ve všech významných (materiálních) ohledech v souladu s účetní závěrkou a*
- *ostatní informace byly vypracovány v souladu s právními předpisy.*

Dále jsme povinni uvést, zda na základě poznatků a povědomí o Společnosti, k nimž jsme dospěli při provádění auditu, ostatní informace neobsahují významné (materiální) věcné nesprávnosti. V rámci uvedených postupů jsme v obdržených ostatních informacích žádné významné (materiální) věcné nesprávnosti nezjistili.

Odpovědnost statutárního orgánu a dozorčí rady Společnosti za účetní závěrku

Statutární orgán Společnosti odpovídá za sestavení účetní závěrky podávající věrný a poctivý obraz v souladu s českými účetními předpisy a za takový vnitřní kontrolní systém, který považuje za nezbytný pro sestavení účetní závěrky tak, aby neobsahovala významné (materiální) nesprávnosti způsobené podvodem nebo chybou.

Při sestavování účetní závěrky je statutární orgán Společnosti povinen posoudit, zda je Společnost schopna nepřetržitě trvat, a pokud je to relevantní, popsat v příloze účetní závěrky záležitosti týkající se jejího nepřetržitého trvání a použití předpokladu nepřetržitého trvání při sestavení účetní závěrky, s výjimkou případů, kdy plánuje zrušení Společnosti nebo ukončení její činnosti, resp. kdy nemá jinou reálnou možnost než tak učinit.

Za dohled nad procesem účetního výkaznictví ve Společnosti odpovídá dozorčí rada.

Odpovědnost auditora za audit účetní závěrky

Naším cílem je získat přiměřenou jistotu, že účetní závěrka jako celek neobsahuje významnou (materiální) nesprávnost způsobenou podvodem nebo chybou a vydat zprávu auditora obsahující náš výrok. Přiměřená míra jistoty je velká míra jistoty, nicméně není zárukou, že audit provedený v souladu s výše uvedenými předpisy ve všech případech v účetní závěrce odhalí případnou existující významnou (materiální) nesprávnost.

Nesprávnosti mohou vznikat v důsledku podvodů nebo chyb a považují se za významné (materiální), pokud lze reálně předpokládat, že by jednotlivé nebo v souhrnu mohly ovlivnit ekonomická rozhodnutí, která uživatelé účetní závěrky na jejím základě přijmou.

Při provádění auditu v souladu s výše uvedenými předpisy je naší povinností uplatňovat během celého auditu odborný úsudek a zachovávat profesní skepticismus. Dále je naší povinností:

- Identifikovat a vyhodnotit rizika významné (materiální) nesprávnosti účetní závěrky způsobené podvodem nebo chybou, navrhnout a provést auditorské postupy reagující na tato rizika a získat dostatečné a vhodné důkazní informace, abychom na jejich základě mohli vyjádřit výrok. Riziko, že neodhalíme významnou (materiální) nesprávnost, k níž došlo v důsledku podvodu, je větší než riziko neodhalení významné (materiální) nesprávnosti způsobené chybou, protože součástí podvodu mohou být tajné dohody (koluze), falšování, úmyslná opomenutí, nepravdivá prohlášení nebo obcházení vnitřních kontrol.*
- Seznámit se s vnitřním kontrolním systémem Společnosti relevantním pro audit v takovém rozsahu, abychom mohli navrhnout auditorské postupy vhodné s ohledem na dané okolnosti, nikoli abychom mohli vyjádřit názor na účinnost jejího vnitřního kontrolního systému.*
- Posoudit vhodnost použitých účetních pravidel, přiměřenost provedených účetních odhadů a informace, které v této souvislosti představenstvo Společnosti uvedlo v příloze účetní závěrky.*
- Posoudit vhodnost použití předpokladu nepřetržitého trvání při sestavení účetní závěrky představenstvem a to, zda s ohledem na shromážděné důkazní informace existuje významná (materiální) nejistota vyplývající z událostí nebo podmínek, které mohou významně zpochybnit schopnost Společnosti nepřetržitě trvat. Jestliže dojdeme k závěru, že taková významná (materiální) nejistota existuje, je naší povinností upozornit v naší zprávě na informace uvedené v této souvislosti v příloze účetní závěrky, a pokud tyto informace nejsou dostatečné, vyjádřit modifikovaný výrok. Naše závěry týkající se schopnosti Společnosti nepřetržitě trvat vycházejí z důkazních informací, které jsme získali do data*

naší zprávy. Nicméně budoucí události nebo podmínky mohou vést k tomu, že Společnost ztratí schopnost nepřetržitě trvat.

- *Vyhodnotit celkovou prezentaci, členění a obsah účetní závěrky, včetně přílohy, a dále to, zda účetní závěrka zobrazuje podkladové transakce a události způsobem, který vede k věrnému zobrazení.*

Naší povinností je informovat statutární orgán a dozorčí radu mimo jiné o plánovaném rozsahu a načasování auditu a o významných zjištěních, která jsme v jeho průběhu učinili, včetně zjištěných významných nedostatků ve vnitřním kontrolním systému.

Ověření provedla auditorská společnost

LK Audit s.r.o.,

Jankovská Lhota 18, 257 03 Jankov,

zapsaná v seznamu auditorských společností vedeném Komorou auditorů ČR pod ev. č. 564.

Ing. Lenka Kavková
auditor ev. č. 2374

SPOLUPRÁCE A PARTNERSVÍ RUAH VE SPOLEČNOSTI

Začátek roku byl také spojen s udržením spolupráce s projektem Obce blíže lidem na projekt Terénní a komunitní sociální práce v Posázaví, do kterého se připojili i další obce v oblasti Jílové u Prahy. Projekt probíhá za pomoci MAS Posázaví a jeho další financování je zajištěno na období 2024-2025.



Každým rokem se na jaře v Benešově koná Benešovský literární festival a organizátoři věnují výtěžek z dobrovolného vstupného RUAHu. Letos proběhl už 8. ročník. Opět nabídl velmi zajímavý program. Báječnou atmosféru vytvořili účinkující i nadšení posluchači. Všichni zúčastnění si užili několik krásných večerů plných skvělých vystoupení a milých setkání.



Děkujeme organizátorům Kyfova jarního běhu za podporu! Velmi si vážíme, že dobrovolné startovné z této sportovní akce bylo věnováno na podporu laskavé domácí péče RUAH. Vaše pomoc nám umožňuje být blíží těm, kteří naši péči nejvíce potřebují. Děkujeme všem běžcům, organizátorům i přátelům za solidaritu a důvěru.

Dotace z nadace Agrofert na podporu Hospicové péče v roce 2024 – Díky štědré dotaci z Nadace Agrofert podaří ještě více podpořit naše služby v oblasti hospicové péče. Poskytnuté finanční prostředky budou využity na krytí mzdových nákladů a také na rozšíření nabídky kompenzačních pomůcek. Tyto pomůcky jsou klíčové pro naše paliativní klienty a jejich pečující, protože jim usnadňují zvládání nejnáročnějších okamžiků života.

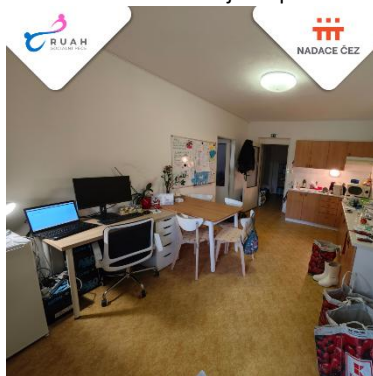
Díky této podpoře budeme schopni zajistit kvalitnější péči a pomoci rodinám, které čelí těžkým situacím spojeným s koncem života jejich blízkých. Velmi si vážíme důvěry Nadace Agrofert a děkujeme za jejich příspěvní k rozvoji naší péče.



Díky společnosti ACTIVA spol. s r.o. máme vybavené kanceláře! Velice si vážíme jakékoliv podpory RUAH a je pro nás potěšením, že když člověk chce pomoci, způsob si najde. Ať už dobrovolnou činností, hezkou zprávou, nebo třeba darováním nákupu. Ještě jednou velice děkujeme!



Získali jsme grant od nadace ČEZ s názvem Neziskovky – profesionální rozvoj sociální péče. V únoru roku 2024 jsme převzali prostory v Týnci nad Sázavou a několik měsíců jsme pečlivě pracovali na vzniku zázemí pro naše pečovatelky. Začátkem roku 2025 máme hotovo. Pobočku jsme vybavili kancelářským nábytkem, notebookem s monitorem a pro ulehčení práce jsme pořídili také sušičku prádla. Celý projekt jsme pečlivě dokumentovali, a tak se můžete podívat, jak to u našich pečovatelek vypadá. Jsme vděční, že naši sociální péči můžeme rozšířit do Týnce nad Sázavou.



Poslanec Jan Skopeček začal předminulý rok se sérií charitativních turnajů napříč středočeskými městy. Výtěžek z turnajů, který je vybírán prostřednictvím startovného, je vždy poukázán na organizace sociálního charakteru v místě konání turnaje. Jsme rádi, že jsme mohli být podpořeni i tímto způsobem, akce se konala v červenci a vybrané peníze byly použity na dofinancování nákupu automobilu pro odlehčovací terénní službu.



Prezentovali naši práci na Ceně inovace v sociálních službách, kterou pořádala Asociace poskytovatelů sociálních služeb APSS. Cenu v naší kategorii jsme nezískali, ale vyslechli jsem si spousty zajímavých a inovativních návrhů na zlepšení, ze kterých se budeme snažit čerpat a posunout, zefektivnit naši práci a poskytované služby. Naše práce nezaujala jenom porotu v Kosmonosech, dostáváme se i přes hranice republiky.



Jedno obří děkujeme!!! Opět se vám všem podařilo překonat rekord a vybrali jsme historicky nejvíce potravin. 1080,5 kg celkově z toho 902 kg potravin a 178,5 kg drogerie. Všichni, kdo jste přispěli, jste fantastičtí. A naše velké díky patří ZŠ Čerčany - žákům a paní učitelkám, všichni krásně pomáhali, nabízeli letáky, rozdávali úsměvy a šířili skvělou náladu. Stejně tak děkujeme dvěma mužským dobrovolníkům, kteří celý den nosili, tahali a vozili krabice s vybranými potravinami.

Neskutečně nám tím pomohli. 😊
Stejně tak děkujeme Tesco Čerčany za milou spolupráci.



Podářilo se rozšířit náš vozový park o nový automobil Škoda Fabia, který bude sloužit našim pečovatelkám při každodenní práci. Tento důležitý přírůstek jsme mohli pořídit díky finanční podpoře Středočeského Humanitárního fondu v rámci programu podpory sociálních služeb.

Nové auto zlepší dostupnost našich služeb, umožní rychlejší a efektivnější přepravu k našim klientům a poskytne pečovatelkám

spolehlivý dopravní prostředek pro jejich náročnou práci. Tento krok je součástí našeho úsilí o neustálé zlepšování kvality péče a dostupnosti našich služeb.



V rámci projektu financovaného Evropskou unií z Národního plánu obnovy jsme pořídili dva nízkoemisní automobily, které budou sloužit terénní odlehčovací službě naší organizace. Tyto vozy výrazně zlepší efektivitu dojezdnosti našich pracovníků ke klientům v regionu Benešovského okresu, zejména do venkovských oblastí, kde jiné sociální služby často nejsou dostupné.

Automobily umožní našim pracovníkům poskytovat potřebnou péči i v odlehlých lokalitách a přispějí k lepšímu pokrytí našich služeb v terénu. Oba vozy nesou označení naší organizace a propagují poskytovanou službu, čímž také zvyšují povědomí o dostupnosti této důležité pomoci.



Projekt Obce blíže lidem



Evropská unie
Evropský sociální fond
Operační program Zaměstnanost



Projekt je financován z prostředků EU a Ministerstva práce a sociálních věcí ČR s podporou starostů.

Název projektu: Terénní a komunitní sociální práce v Posázaví

Číslo projektu: CZ.03.02.01/00/22_008/0000020

Realizace projektu: 1. 1. 2023 – 31. 12. 2025

Projekt Terénní a komunitní sociální práce v Posázaví navázal plynule na projekt Obce blíže lidem.



Realizátorem projektu

je MAS Posázaví o.p.s., RUAH o.p.s. zajišťuje provozní stránku projektu a garantuje odbornost sociálních pracovníků. Ve spolupráci se svazkem obcí Chupos a městem Jílové u Prahy nabízí pomoc sociálně potřebným v oblasti, kterou obývá téměř 80 000

obyvatel. V průběhu roku 2024 systematickou terénní sociální práci podpořil více než 360 klientů. Sociální práce přináší rychlou a účinnou pomoc, která jim dodává pocit bezpečí a péče ze strany společnosti, i tam, kde z důvodu špatné dopravní obslužnosti nebo finanční situace klienta není možné klienta jen nasměrovat na příslušný úřad. Sociální pracovníce poskytovaly odbornou pomoc a řešily s lidmi problémy spojené s nemocí, dluhy, ztrátou bydlení, osamělost seniorů a další. Nezbytnou součástí naší práce je spolupráce a podpora starostů zapojených v projektu.



Obce zapojené do projektu Terénní a komunitní sociální práce v Posázaví

Týnecko - Bukovany, Chářovice, Chrástřany, Krhanice, Lešany, Netvořice, Týnec nad Sázavou, Václavice

Bystřicko - Bystřice, Křečovice, Maršovice, Neveklov, Rabyně, Stranný, Vysoký Újezd

Čerčansko - Čerčany, Čtyřkoly, Lštění, Nespeky, Poříčí nad Sázavou, Přestavky u Čerčan, Pyšely, Senohraby

Sázavsko - Chocerady, Hvězdovice, Kaliště, Sázava, Stříbrná Skalice

Jílové u Prahy - Hradištko, Kamenný Přívoz, Petrov, Pohoří

DÁRCI A PARTNEŘI

Děkujeme za spolupráci zdravotním pojišťovnám.
Jsme smluvními partnery VZP, ZPMV, OZP, VoZP a ČPZP.

Dotace státní správy

Středočeský kraj

Středočeský kraj

č. smlouvy S-0780/SOC/2024.

identifikátor služby 1059158

6 334 753 Kč – provozní dotace na terénní odlehčovací službu

identifikátor služby 4706981

1 353 251 Kč - provozní dotace na sociální poradenství

Humanitární fond Středočeského kraje

Projekt HUF/PSSI/056057/2024

č. smlouvy S-4149/SOC/2024

221 246,- Kč – Navýšení kapacity odborného sociálního poradenství

Humanitární fond Středočeského kraje

Projekt HUF/PSSI/056062/2024

č. smlouvy S-4148/SOC/2024

237 500,- Kč – Pořízení osobního automobilu pro odlehčovací terénní službu

Humanitární fond Středočeského kraje

Projekt HUF/ZDR/055377/2024

č. smlouvy S-4978/ZDR/2024

270 00,- Kč – Upevnění týmu domácí paliativní péče a zvýšení dostupnosti paliativní péče pro pacienty



Ministerstvo práce a sociálních věcí

Pořízení automobilů pro organizaci RUAH o.p.s.

Registrační číslo: NPO/31.6/23_066/0008040

1 600 000,- Kč – pořízení 2 ks nízkoemisioních vozidel s hybridním pohonem typu plug-in silniční kategorie M1 s maximálním limitem emisí CO2 na 1 m 50g.

Dárci a partnři

Dotace měst a obcí

Město Benešov 201 750 Kč

Mrač 20 000 Kč

Bukovany 20 000 Kč

Nespeky 5 000 Kč

Bystřice 15 000 Kč

Netvořice 20 000 Kč

Čerčany 50 000 Kč

Ostředek 5 000 Kč

Český Šternberk 20 000 Kč

Petroupim 15 000 Kč

Chlístov 5 000 Kč

Poříčí nad Sázavou 10 000 Kč

Chocerady 20 000 Kč

Postupice 7 500 Kč

Kondrac 5 000 Kč

Pyšely 5 000 Kč

Kozmice 10 000 Kč

Rabyně 5 000 Kč

Krhanice 7 000 Kč

Radošovice 2 000 Kč

Křečovice 10 000 Kč

Sázava 110 000 Kč

Maršovice 10 000 Kč

Soběhrdy 5 000 Kč

Stranný 15 000 Kč

Vlašim 65 000 Kč

Struhařov 8 000 Kč

Načeradec 15 000 Kč

Tisem 6 000 Kč

Radošovice 2 000 Kč

Týnec nad Sázavou 500 000 Kč

Trhový Štěpánov 10 000 Kč

Vranov 12 000 Kč

Všechlapy 5 000 Kč

Votice 30 000 Kč

Dary právnických osob a nadací

ESET software spol. s r.o. – antivirový systém

NADACE VIA

Ing. Karel Strachota

Ilona Dražková

Charon – Jitka Filipová s.r.o.

ACTIVA spol. s r. o. – kancelářské vybavení

OMNIAMEDIA – partner pro marketing

Královská kolegiální kapitula sv. Petra a Pavla na Vyšehradě – 40 000 Kč

SODOMA Perfecta s.r.o. – 20 000 Kč

Farní charita Benešov – 25 000 Kč

Římskokatolická farnost Poříčí nad Sázavou – 19 000 Kč

Benešovský literární festival a program Na konci Parku – 20 525 Kč

Donio s.r.o. - Fotbalový turnaj Skopeček – 15 000 Kč

Donio s.r.o. – 6 000 Kč

Nadace EP Corporate – 25 200 Kč na vzdělávání

Nadace EP Corporate – 28 720 Kč přímá pomoc našim klientům

Nadace ČEZ – 200 000 Kč

Nadace Agrofert – 400 000 Kč

Dary fyzických osob

Eva Dedková, Skupa Marek, Slavomír Bezouška, Kateřina Kohoutová, Pavlína Vančurová,
Michaela Vinklářová, Klára Vondráčková,

Dotace měst a obcí v projektu Terénní a komunitní sociální práce v Posázaví

Velké poděkování patří všem našim dárcům a také obcím, které se podílely navíc svým účelovým darem na projekt veřejnosti známí jako Obce blíže lidem. Tyto obce nám pomohly s financováním mezd a dalších provozních nákladů pro další pokračování tohoto projektu.



Týnec nad Sázavou 200 000 Kč

Senohraby 10 000 Kč

Pyšely 50 000 Kč

Čtyřkoly 10 000 Kč

Sázava 100 000 Kč

Bystřice 200 000 Kč

Chářovice 5 000 Kč

Krhanice 10 000 Kč

Přestavlky u Čerčan 5 000 Kč

Chocerady 10 000 Kč

Maršovice 5 000 Kč

Rabyně 5 000 Kč

Václavice 5 000 Kč

Lešany 5 000 Kč

Bukovany 5 000 Kč

Lštění 5 000 Kč

Netvořice 10 000 Kč

Hvězdonice 5 000 Kč

Čerčany 50 000 Kč

Stranný 5 000 Kč

Neveklov 50 000 Kč

Služby, které RUAH poskytuje, by se neobešly bez podpory dárců a sponzorů. Děkujeme všem našim podporovatelům. Díky Vám všem můžeme poskytovat kvalitní péči. Vaše prostředky jsou vždy účelně vynaloženy na péči o naše klienty.

Úspěchy společnosti v roce 2024

Rok 2024 přináší pokračování pozitivních změn i nové výzvy, které nás motivují k dalšímu rozvoji a posilují naši odhodlanost. Náš tým se dále rozšiřuje, pracujeme na úpravách organizační struktury i nadále čelíme nejistotě ve financování, která se dotýká nejen nás, ale celé společnosti.

Hledáme nové způsoby, jak naši terénní službu co nejlépe přizpůsobit měnícím se podmínkám a jak co nejefektivněji nabídnout pomoc těm, kteří ji skutečně potřebují. Naším cílem zůstává, aby RUAH byl i nadále stabilním a důvěryhodným poskytovatelem sociálních a zdravotních služeb v regionu Benešovska, oporou, na kterou se lze spolehnout.

Přes všechny změny si přejeme zachovat naši lidskost, empatii a respekt. To jsou hodnoty, které tvoří podstatu naší práce. Věříme, že každý krok, který společně podnikneme, nás přiblíží k tomu, abychom ještě lépe naplňovali poslání RUAH a byli tam, kde je nás nejvíce třeba.

Plány a výhled do budoucna

V lednu nás čeká pravidelné navýšení mezd. Chceme také pokračovat v péči o zaměstnance a rozšiřovat nabídku benefitů, které jim přinášíme. V první polovině roku 2025 chystáme pro zaměstnance nový benefit v podobě karty BENFIT+. Příspěvek můžou využít na relaxaci, dovolenou, nebo na nákup kosmetiky, vitamínových doplňků, návštěvu fitness centra a další. V plánu máme také dále navázat a pokračovat v pořádání pravidelné supervize zajišťované externí supervizorkou.

Dále chceme pracovat na kvalitě nabízených služeb. Vzdělávání našich zaměstnanců na všech úrovních.

Nejdůležitější změna, která nás čeká je změna názvu, sídla společnosti a právní formy, která nám přinese ještě hlubší včlenění pod značku PROMEICUS. Se změnou názvu počítáme v polovině příštího roku a to pod názvem PROMEDICUS sociální péče, z. ú.

V Benešově dne 29.8.2025

Petr Střihavka, MBA

ředitel



Kontakty:

RUAH o.p.s.

Křížíkova 2158, 256 01 Benešov

IČ: 24312355

DIČ: CZ24312355

Číslo účtu:

Provozní: 3402524003/5500

Sbírkový: 3402524011/5500

E-mail: info@ruah.cz

www.ruah.cz



